



# EMPIRE GAMING

**EN / Integration guide**

**FR / Guide d'intégration**



EN / Scan and download your online manual

FR / Scannez et téléchargez votre manuel en ligne

DE / Scannen Sie Ihr Online-Handbuch und laden Sie es herunter

IT / Scansiona e scarica il tuo manuale online

ES / Escanee y descargue su manual en línea

PT / Digitalize e faça o download do seu manual online

HU / Olvassa be és töltsse le az online kézikönyvet

## IMPORTANT

---



This generic manual is provided to help you assemble your computer. The actual installation varies with the specifications of the case that you purchased.

For more advanced instructions, please refer to the installation manuals for your motherboard, graphic card, etc., and all the different peripherals that you wish to install while assembling your configuration! We decline all liability for any incorrect component handling and/or installation.

## BEFORE STARTING, READ THESE RECOMMENDATIONS:

---

**Stability and cleanliness:** To assemble the case, make sure you have a flat and stable work surface. Assemble the case away from dust in a well-lit room! Never lay the case on a carpet charged with static electricity.

**Take your time:** Carefully handle the case to avoid any risk of injury. Despite the care that we take when manufacturing our products, some may still have sharp inside edges! Avoid any sudden movement. We recommend wearing gloves.

**Always read the instructions first...** Every component is different! Start by reading the assembly instructions for each of your computer's component parts like the CPU, RAM, etc. For example: refer to the instructions that come with your CPU cooler to identify the steps that you need to take into account before installing the motherboard.



**What does anti-static mean ?** To preserve component integrity, it is essential to protect them from any static electricity discharge that may be caused by your body becoming charged. Wear an anti-static wrist band so that you can handle parts safely. Handle components and cards with care and never touch unshielded components or contacts. Always hold your card, your processor by its edges (never its pins).

**Use the right tools !** We recommend that you always use the right tools for every assembly step. Never use a "makeshift" screwdriver like a coin, a knife tip, your fingernails, etc. You may damage your equipment or injure yourself. During assembly never overtighten components or you may damage the threads or break the equipment.

**Never force things !** Before connecting a cable, make sure that both connectors are correctly aligned. Connectors are often fool-proofed: this means that they are fitted with a mechanism, generally a mechanical one, that inhibits any assembly or connection errors! Never force things as bent connector pins may require replacing the entire connector!

**Any questions ?** If you have any doubts or if you cannot assemble your components, contact the support department or seek the help of a qualified technician.

## REMOVING THE CASE SIDE

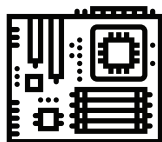
---



To remove the case side, unscrew the knurled screws. Depending on the model, use a suitable screwdriver.

## INSTALLING THE MOTHERBOARD

---



Start by unpacking it and placing it on the protective foam that it came with. This way you have a more comfortable working area to install the CPU, its cooling system that generally comprises a heat sink with a fan on top, and the memory, etc. Follow the assembly instructions for every component!

Before positioning the motherboard, attach the back connector panel sold with the motherboard by clipping it to the side of the case. Depending on the format of the motherboard used, check the spacers already installed on the case or add new ones. Position the motherboard and screw it into the case. Remember, never overtighten! Take care to never fix more spacers than there are holes in your motherboard or you may create short circuits.

## INSTALLING 2.5" / 3.5" HARD DISK AND OPTICAL DISC DRIVES

---



Before installing a hard disk drive check the amount of space required and the length of your graphic card. Depending on the case, connecting disks may be complicated or require removing cradles or racks. The graphic card may also require attaching a mounting rail or moving a removable fan rail.

- There are a variety of hard disk drive mounting systems. Some of our cases do not require screws:

- Quick-fit cradle mounting: Insert the disk into the cradle, then lower the lever to hold it in place.

- Removable clip-fit cradle: Remove the cradle by pressing the tabs / Insert the disk drive into the holes on one side / Spread the cradle to insert the other side of the disk drive / Refit the cradle into the rack.

- For screw mounted cages/cradles/rail, always use the screws supplied and do not forget to use vibration damping washers where necessary.

## OPTIMISING COMPUTER COOLING

---

**Fans:** Depending on the model, the case comes ready equipped with fans. Cooling can be optimised by installing additional fans (not included) and mounting them with four screws in the locations provided for them. The number and location of the optional fans is shown in the specifications at the beginning of this manual.



To ensure optimum airflow, the front/front panel fans draw fresh air into the case. The fans at the rear and at the top of the case exhaust the hot air towards the outside. To properly locate the fans, check the marking on them showing the air flow direction.

**Water cooling:** if the case is compatible with water cooling, then the back panel will come with pipe openings. Installing this kind of cooling system is a complex job. Refer to the manufacturer's instructions!

**Dust filters:** these limit the build-up of dust inside the case. They optimise the air flow: never obstruct them and service them regularly.

## INSTALLING THE POWER SUPPLY UNIT

---



Place the power supply unit in the location provided. The location varies depending on the case. Screw the power supply unit into place using the screws provided with it or in the nut and bolt kit!

**Important:** Never place the power supply unit fan against a surface without a ventilation grille! Never power up the power supply unit before component installation is finished and all of the connections have been checked!



## CONNECTION INSTRUCTIONS? USB, AUDIO...

To make things easier, install the extension cards (graphic card, controllers, etc.) last! This ensures that there is more room left to access the various connectors on the motherboard.

Think about cable management to optimise cable routing and storage. Use the back of the case to run cables. Our cases are often fitted with roomy cable management systems for hiding a large part of the cables: its thickness varies with the model. This system also optimise the airflow and therefore component cooling. It offers easy access to components and peripherals so that you can make changes or add other components.

To make the various connections, start with the connectors used for front panel components.



These comprise small connectors marked: Power LED / Power Button / Reset / Speaker / HDD LED etc.

To find out where to connect these connectors on the motherboard refer to the manufacturer's instructions that came with it.

Then make the following connections:

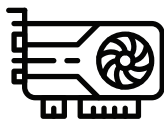
- USB 2.0 and/or USB 3.0 ports
- HD Audio connector
- Fans directly to the motherboard (three pins) or via the power supply unit
- Hard disk and optical drives to the motherboard and to the power supply unit

Once most of the connections have been made, install the extension cards: graphic cards, controllers, etc.

## INSTALLING THE GRAPHIC CARD AND THE OTHER CARDS

Start by removing the card from its anti-static packaging taking care to hold it by the edges. Never touch card components – you know why!

Today, graphic cards are almost always installed in a PCIe connector located close to the CPU. If you cannot find the PCIe connectors, refer to the motherboard documentation!



First of all, remove the back cover for the PCIe slot where the graphic card will be located. Slot the new card into the PCIe connector. Press it in firmly but without forcing it. Wait for the "click" that indicates that the locking clip is properly locked in place.

That's it, installation is finished! Check the connections one last time! Refit the side panels! Connect your display, mouse and keyboard to your new case! Now all that's left is to plug in your new computer and press the power button. Thank you for your choosing us and we look forward to seeing you again soon.

## WARNINGS, IMPORTANT NOTES AND SAFETY INSTRUCTIONS:

---

Do not attempt to make repairs. Do not attempt to disassemble, open, repair or alter the product, its accessories, or the power cable. You could electrocute yourself or expose yourself to other hazards. Any signs of attempts to open and/or alter this device, including removing or tearing a sticker, will void the warranty.



Using it near liquids: To reduce any risks of fire or electric shock, do not use this device near a liquid and do not expose it to rain or moisture. Do not attempt to dry the device with a hair-dryer or microwave oven.

Risk of asphyxiation: this device may contain small parts, plastic bags or packaging that could represent a risk of asphyxiation for children. Keep all small parts, bags and packaging out of the reach of children.

Charging-related risks, leads/cables: Store all cables and leads in such a manner that there is no risk of persons or animals accidentally tripping on them or pulling them when moving around the area where the device is located. Do not allow children to play with the cables and leads.

## TO AVOID ANY DAMAGE TO THE POWER CABLES AND THE POWER SUPPLY:

---

Protect the electrical cables in such a manner that no one can tread on them.

Protect the electrical cables from pinching or excessive bending, in particular when connected to the power plug, power supply unit, or the device.

Do not pull abruptly on the power cables, do not bend them too tightly and do not mistreat them in any other way.

Do not expose the power cables to heat sources.



Keep the power cables out of the reach of children and animals. Do not allow them to bite or chew them.

When disconnecting the power cables, pull on the plug. Do not pull on the cable.

If a power cable or power supply unit is damaged in any way, stop using it immediately.

Disconnect your device during storms or if not used for extended periods of time.

For devices provided with a mains power cable that connects to the power supply unit, always follow the instructions hereafter when connecting the power lead: connect the mains power cable to the power supply unit by fully engaging it, then connect the other end of the mains lead to the wall outlet.

# WARRANTY



Because your satisfaction is our main concern, each product has a unique serial number!

You will be asked for this number, along with your invoice, when you contact the After-Sales & Warranty service of our authorised reseller.

Our products are guaranteed for one year from date of purchase. Keep your invoice safely, we recommend stapling it to your user guide.

Remember that failure to observe the safety instructions, along with any signs of attempts to open and/or alter this device and its cables/leads, including removing or tearing a sticker, will void the warranty.



CE declaration of compliance: We declare that this product conforms to the main requirements and other provisions of the applicable EC directives.



WEEE (Waste Electrical and Electronic Equipment): this symbol indicates that this product may not be treated as household waste. By disposing of this product in accordance with applicable regulations, you help avoid any potentially negative effects on the environment and on human health. For further information on the recycling of this product, please contact your local household waste collection and recycling service.



Moebius strip: you have all seen this logo on our packaging materials. But what does it actually mean? It means that the product and its packaging are recyclable. The easiest way to protect our environment is to recycle! Become an eco-friendly, eco-responsible citizen.



RoHS (Restrictions of Hazardous Substances) standard: this is a European environmental directive restricting the use of environmentally hazardous substance in all electronic products. This directive applies to all electronic and electrical equipment using an electrical or electromagnetic field. In order to reduce the use of hazardous substances in the manufacture of our products, we undertake to offer you the best technology in an environmentally respectful manner.

## ATTENTION



Ce manuel générique est destiné à vous aider dans l'assemblage de votre ordinateur. L'installation varie en fonction des spécifications du châssis que vous venez d'acquérir.

Pour connaître les instructions avancées, nous vous recommandons de consulter les manuels d'installation de votre carte-mère, carte graphique... des différents périphériques que vous souhaitez installer lors de l'assemblage de votre configuration ! Nous déclinons toute responsabilité quant à la mauvaise manipulation et/ou installation des composants.

## AVANT DE COMMENCER, QUELQUES RECOMMANDATIONS :

**Stabilité et propreté :** Pour l'assemblage de votre châssis, prévoyez une surface plane et stable. Assemblez celui-ci à l'abri de la poussière dans une pièce bien éclairée ! Ne pas poser votre châssis sur la moquette qui est chargée en électricité statique.

**Prenez votre temps :** Manipulez avec délicatesse le châssis afin d'éviter tous risques de blessures. Malgré tous les soins que nous apportons à la fabrication de nos produits certains bords intérieurs du châssis restent coupants ! Evitez tous gestes brusques. Nous conseillons de porter des gants.

**Toujours lire avant...** Chaque composant est différent ! Il convient de lire au préalable les instructions de montage de chaque élément composant votre ordinateur comme le CPU, RAM... Exemple : consultez le manuel de votre refroidisseur CPU pour connaître les étapes que vous devez prendre en considération avant d'installer la carte mère.



**Antistatique, c'est quoi ?** : Afin de préserver l'intégrité des composants, il est indispensable de les protéger contre les éventuelles décharges d'électricité statique dont votre corps est chargé. Vous équiper d'un bracelet antistatique, vous permettra de manipuler vos pièces en toute sécurité. Traitez les composants et les cartes avec précaution, ne touchez pas les composants ou les contacts non blindés. Tenez toujours votre carte, votre processeur par ses bords (jamais par ses broches.)

**Les bons outils !** Nous vous conseillons d'utiliser les bons outils pour chaque étape de l'assemblage. Ne pas utiliser de tournevis « maison » comme une pièce de monnaie, une pointe de couteau, vos ongles... Vous risquez d'endommager votre matériel ou de vous blesser. Lors de l'assemblage, ne pas serrer en force vos composants sous peine d'endommager les filetages ou de casser le matériel.

**Ne jamais forcer...** Avant de connecter un câble, veiller à ce que les deux connecteurs soient correctement alignés. Les connecteurs sont souvent équipés de détrompeur : un dispositif, généralement mécanique, permettant d'éviter les erreurs d'assemblage, de montage ou de branchement ! Ne jamais forcer car les broches tordues peuvent nécessiter un remplacement de l'ensemble du connecteur !

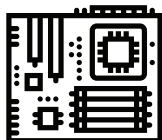
**Des questions ?** Si vous avez un doute ou n'arrivez pas à assembler vos composants, contactez le service support ou faites appel à un technicien confirmé.

## COMMENT RETIRER LA PAROI LATÉRALE ?



Pour retirer la paroi latérale, dévissez les vis molettes. Selon le modèle, utilisez un tournevis adapté.

## COMMENT INSTALLER VOTRE CARTE MÈRE ?



Commencez par déballer votre carte mère et poser cette dernière sur la mousse de protection qui l'accompagne. Vous disposerez ainsi d'un espace de travail bien plus confortable pour monter le processeur, le dissipateur thermique généralement composé d'un radiateur surmonté d'un ventilateur, ainsi que la mémoire... Suivez le guide de montage de chaque composant !

Avant de positionner votre carte mère, fixez le panneau arrière de connectique vendu avec votre carte mère en le clipsant à la paroi du châssis. Selon le format de votre carte mère, vérifiez les entretoises préinstallées ou fixez les entretoises sur le châssis. Positionnez votre carte mère et vissez celle-ci au châssis. Rappel ne pas visser, serrer fortement ! Attention à ne pas fixer plus d'entretoises qu'il n'existe de trou sur votre carte mère, au risque de créer des court-circuits.

## COMMENT INSTALLER VOS DISQUES DUR 2.5" / 3.5" ET LECTEUR ODD



Avant d'installer vos disques durs, vérifiez la place occupée et la longueur de votre carte graphique. En fonction du châssis cela peut gêner le branchement de vos disques et nécessiter de supprimer des berceaux ou des baies. Votre carte graphique peut nécessiter également la fixation d'un rail de support ou de déplacer un rail amovible de ventilateur.

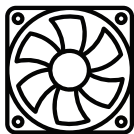
Il existe plusieurs systèmes de fixation de vos disques durs. Certains de nos châssis sont équipés de fixation sans vis :

- Berceau fixe avec fixation rapide : Insérez votre disque dans le berceau puis abaissez le levier pour le fixer.
- Berceau amovible avec clips : Retirez le berceau en pressant sur les pattes / Insérez votre disque dans les trous d'un côté / Ecartez le berceau pour insérer le disque de l'autre côté / remplacez le berceau dans la baie.
- Pour les cages/berceaux/rails avec fixation vis, il convient d'utiliser les vis fournis, ne pas oublier le cas échéant les rondelles anti-vibration.

## COMMENT OPTIMISER LE REFROIDISSEMENT DE VOTRE ORDINATEUR ?

---

Les ventilateurs : Selon le modèle, votre boîtier est pré équipé de ventilateurs. Vous pouvez optimiser le refroidissement en installant des ventilateurs supplémentaires (non inclus) et les fixer à l'aide de 4 vis aux emplacements prévus à cet effet. Le nombre et l'emplacement des ventilateurs optionnels sont indiqués dans les spécifications au début ce manuel.



Pour que le flux d'air soit optimal, les ventilateurs avant/en façade aspirent l'air frais à l'intérieur du boîtier. Les ventilateurs à l'arrière et sur le haut du boîtier vont extraire l'air chaud du boîtier vers l'extérieur. Pour bien positionner les ventilateurs, vérifier le repère sur le ventilateur qui vous indique le sens de circulation du flux d'air.

Le watercooling : si votre boîtier est compatible watercooling, l'arrière de celui-ci est équipé de passe-tuyaux. L'installation d'un système de ce type de refroidissement est complexe. Reportez-vous au manuel constructeur !

Les filtres anti-poussière : ils limitent la poussière à l'intérieur de votre boîtier. Ils optimisent la circulation d'air : ne pas les obstruer et procéder à leur entretien régulier.

## COMMENT INSTALLER VOTRE ALIMENTATION ?

---



Positionnez votre alimentation dans le logement prévu à cet effet. L'emplacement est différent en fonction du châssis. Vissez celui-ci à l'aide des vis incluses avec votre alimentation ou le cas échéant celle fourni dans le kit de visserie !

**Attention : Le ventilateur de votre alimentation ne doit jamais être positionné contre une paroi sans grille d'aération ! Ne jamais mettre sous tension votre alimentation avant d'avoir terminé l'installation de vos composants et vérifier l'intégralité des branchements !**

## COMMENT EFFECTUER LES DIFFÉRENTS BRANCHEMENTS ? USB, AUDIO...

Dans un souci de confort, installez vos cartes : graphique, contrôleurs... en dernier ! Vous disposerez ainsi de plus d'espace pour accéder aux différents connecteurs de votre carte mère.

Pensez au câble management qui permet d'optimiser le passage et rangement des câbles. Utilisez l'arrière du boîtier pour passer vos câbles. Nos boîtiers sont le plus souvent équipés d'un système de câble management spacieux permettant de cacher une grande partie des câbles : l'épaisseur varie selon le modèle. Il permet aussi d'optimiser la circulation des flux d'air et donc le refroidissement de vos composants. Il offre un accès facile aux composants et périphériques afin d'effectuer des changements ou d'ajouter d'autres composants.

Pour effectuer les différents branchements, commencez par les connecteurs composant les éléments de la façade.



Ils sont caractérisés par de petits connecteurs annotés : Power LED / Power Button / Reset / Speaker / HDD LED...

Pour savoir où brancher les connecteurs sur votre carte-mère : reportez-vous au manuel constructeur de celle-ci.

Puis procédez aux branchements suivants :

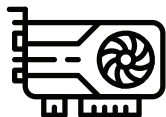
- Les ports USB 2.0 et/ou USB 3.0
- Le connecteur HD Audio
- Les ventilateurs sur la carte-mère (3 pins) ou via l'alimentation
- Les disques dur et lecteurs sur la carte mère et via l'alimentation

Maintenant que la plupart des branchements sont effectués vous pouvez installer vos cartes : graphiques, contrôleurs...

## COMMENT INSTALLER VOTRE CARTE GRAPHIQUE ET AUTRES CARTES ?

Commencez par la retirer de son emballage antistatique, en prenant bien soin de la prendre par la tranche. En aucun cas, vous ne devez toucher les composants de la carte : vous savez pourquoi !

Les cartes graphiques d'aujourd'hui se fixent pratiquement toutes sur un port PCIe, proche du processeur. Si vous n'arrivez pas à localiser les connecteurs PCIe, reportez-vous à la documentation de votre carte-mère !



En premier lieu retirer l'équerre qui correspond au connecteur PCIe de l'emplacement de la carte graphique. Engagez la nouvelle carte dans le connecteur PCIe. Il faut l'engager de façon ferme, mais sans forcer. Vous devez entendre un "clic" qui indique que le clip de verrouillage s'est bien enclenché.

**Vous avez terminé votre installation ! ? Vous avez contrôlé une dernière fois les branchements ! Remontez les parois latérales ! Branchez votre écran, souris, clavier à votre nouveau châssis ! Il ne vous reste plus qu'à mettre sous tension votre ordinateur et appuyez sur le bouton power. Merci de votre confiance et à bientôt.**

## AVERTISSEMENTS, PRÉCAUTIONS ET INSTRUCTIONS DE SÉCURITÉ :

Ne tentez pas d'effectuer des réparations : Ne tentez pas de démonter, d'ouvrir, de réparer ou de modifier le produit, les accessoires ou le câble d'alimentation. Vous risqueriez de vous électrocuter ou de vous exposer à d'autres dangers. Tout signe de tentative d'ouverture et/ou de modification de cet appareil, y compris tout décollement, toute perforation ou tout retrait d'une étiquette, annulera la Garantie.



Utilisation à proximité d'un liquide : Pour réduire le risque d'incendie ou de choc, n'utilisez pas cet appareil à proximité d'un liquide et ne l'exposez pas à la pluie ou à de l'humidité. Ne tentez pas de sécher l'appareil en utilisant un sèche-cheveux.

Risque d'asphyxie : cet appareil peut contenir des pièces de petite taille, sachet plastique, emballage pouvant constituer un risque d'asphyxie pour les enfants. Conservez les petites pièces, sachets, emballages hors de la portée des enfants.

Risques liées au chargement, cordons/câbles : Rangez tous les câbles et cordons de manière à ce que les personnes et les animaux ne risquent pas de tomber ou de tirer dessus accidentellement en se déplaçant dans la zone où se situe l'appareil. Ne laissez pas les enfants jouer avec les câbles et les cordons.

## POUR ÉVITER DES DOMMAGES AU NIVEAU DES CÂBLES D'ALIMENTATION ET DE L'ALIMENTATION ÉLECTRIQUE :

- Protégez les câbles électriques pour que personne ne marche dessus.
- Protégez les câbles électriques de tout pincement ou de toute pliure excessive, en particulier lorsqu'ils sont branchés à la prise électrique, au bloc d'alimentation et à l'appareil.
- Ne tirez pas brusquement sur les câbles d'alimentation, ne les pliez pas à l'excès, ou ne les maltraitez pas de toute autre manière que ce soit.
- N'exposez pas les câbles d'alimentation à des sources de chaleur.
- Conservez les câbles d'alimentation hors de la portée des enfants et des animaux. Ne les laissez pas les mordre ou les mâchouiller.
- Lorsque vous débranchez les câbles d'alimentation, tirez sur la prise. Ne tirez pas sur le câble.
- Si un câble d'alimentation ou un bloc d'alimentation est endommagé de quelque manière que ce soit, cessez immédiatement de l'utiliser.
- Débranchez votre appareil en cas d'orage ou en cas de non utilisation pendant une période prolongée.
- Pour les appareils disposant d'un câble d'alimentation secteur qui se branche au bloc d'alimentation, branchez toujours le cordon d'alimentation en suivant les instructions suivantes : branchez le câble d'alimentation secteur dans le bloc d'alimentation jusqu'à ce qu'il soit totalement enclenché, puis branchez l'autre extrémité du cordon d'alimentation secteur dans la prise murale.





## GARANTIE



Parce que votre satisfaction est au cœur de nos préoccupations, chaque produit comporte un numéro de série unique !

Il vous sera demandé, accompagné de votre facture pour toute demande auprès du Service Après-Vente & Garantie de notre revendeur agréé.

Nos produits sont garantis 1 an à compter de la date d'achat. Conservez soigneusement votre facture, agrafez là à ce guide d'utilisation.

Nous vous rappelons que le non-respect des consignes de sécurité, tout signe de tentative d'ouverture et/ou de modification de cet appareil, ses câbles/cordons, y compris tout décollement, toute perforation ou tout retrait d'une étiquette, annulera votre Garantie.



Déclaration de conformité CE : Nous déclarons que ce produit est conforme aux principales exigences et aux autres dispositions des directives CE applicables.



WEEE (Waste Electrical and Electronic Equipment) : l'utilisation de ce symbole indique que ce produit ne peut être traité comme un déchet ménager ordinaire. En vous débarrassant de ce produit dans le respect de la réglementation en vigueur, vous contribuez à éviter les effets négatifs potentiels sur l'environnement et sur la santé humaine. Pour plus de renseignements sur le recyclage de ce produit, veuillez contacter votre municipalité, votre service de collecte et recyclage des déchets ménagers.



Le ruban de Möbius : vous avez déjà tous vu ce logo apposé sur nos emballages. Mais que veut-il dire exactement ? Il signifie que le produit et l'emballage sont recyclables. Pour protéger notre environnement, le plus simple c'est de recycler ! Devenez éco-citoyen, éco-responsable.



La norme RoHS (Restrictions of Hazardous Substances) : c'est une directive écologique européenne limitant l'utilisation de substances nocives pour notre environnement dans tous les produits électroniques. Cette directive s'applique à tous les équipements électroniques et électriques utilisant un champ électrique ou électromagnétique. Dans le but de réduire l'utilisation de substances dangereuses dans la fabrication nos produits, Nous nous engageons à vous offrir le meilleur de la technologie en respectant notre environnement.



© 2020 – EMPIRE GAMING - All rights reserved. EMPIRE GAMING® and its logo are registered trademarks. EMPIRE GAMING is manufactured and exclusively distributed by Optimum Way (13 Quai de la Garonne, 75019 Paris, France). Specifications and design of the EMPIRE GAMING products described or illustrated in the packaging, user guide, documents are subject to possible changes without the prior notice.  
BZ.V1.20201118